

การใช้ประโยชน์

โครงการพัฒนาระบบบริการศูนย์การเรียนรู้ด้วยตนเอง

สำนักวิทยบริการและเทคโนโลยีสารสนเทศมีระบบศูนย์การเรียนรู้ด้วยตนเอง (Self Access) โดยให้บริการเครื่องคอมพิวเตอร์เพื่อการจัดการเรียนการสอน การฝึกอบรม/สัมมนาและบริการวิชาการ โดยเปิดให้บริการ ในวันจันทร์ – ศุกร์ เวลา 8.30 – 18.30 น. และในบางศูนย์การเรียนรู้ให้บริการในวันเสาร์ – อาทิตย์ เพื่ออำนวยความสะดวกให้แก่นักศึกษาที่มีตารางเรียนในวันเสาร์ – อาทิตย์ เพื่ออำนวยความสะดวกให้แก่นักศึกษาที่มีตารางเรียนในวันเวลาดังกล่าว ทั้งนี้แบ่งการให้บริการใน 4 ศูนย์การเรียนรู้ได้แก่

1. ศูนย์การเรียนรู้ด้วยตนเอง เทเวศร์
2. ศูนย์การเรียนรู้ด้วยตนเอง โซติเวช
3. ศูนย์การเรียนรู้ด้วยตนเอง พระนครเหนือ
4. ศูนย์การเรียนรู้ด้วยตนเอง พณิชยการพระนคร

ภายในศูนย์การเรียนรู้ด้วยตนเองมีบริการเครื่องคอมพิวเตอร์ความเร็วสูงผ่านเครือข่าย สำหรับนักศึกษาของมหาวิทยาลัย โดยไม่เสียค่าใช้จ่าย นักศึกษาสามารถเข้าไปศึกษาค้นคว้านอกเวลาที่มีการเรียนการสอน เพราะระบบเครือข่ายของมหาวิทยาลัยเชื่อมต่อกับระบบการเรียนการสอนออนไลน์ ระบบบริการทรัพยากรสารสนเทศ ระบบวิดีโอสื่อการสอน มีบริการ software โดยไม่เสียค่าใช้จ่าย ซึ่งมีความจำเป็นในการเรียนการสอน นอกจากนี้ศูนย์การเรียนรู้ด้วยตนเองยังมีบทบาทในแง่ของการสนับสนุนภารกิจในการบริหารจัดการภายในมหาวิทยาลัย ได้แก่ การให้บริการห้องฝึกอบรมสำหรับการสัมมนาเชิงปฏิบัติการ การฝึกอบรมเพื่อเพิ่มทักษะความรู้แก่บุคลากร ทั้งสายสอนและสายสนับสนุน การให้บริการชุมชนไม่ว่าจะเป็นการฝึกอบรมแก่บุคคลภายนอกโดยไม่เสียค่าใช้จ่าย ใช้เป็นสนามสอบคัดเลือกภาคปฏิบัติด้านคอมพิวเตอร์ของมหาวิทยาลัยฯ เป็นสถานที่อบรมในโครงการนำร่องการพัฒนาต้นแบบหลักสูตรการเรียนการสอนผ่านระบบเครือข่ายอินเทอร์เน็ตตามหลักสูตรแกนกลาง อีกทั้งยังให้บริการศูนย์สอบวัดมาตรฐานความรู้สากล(Pearson VUE testing Center) ภารกิจเหล่านี้เพื่อเป็นการส่งเสริมและสนับสนุนการสร้างสังคมแห่งการเรียนรู้(Knowledge-bass Society) เพื่อเพิ่มประสิทธิภาพด้านการเรียนการสอนให้แก่มหาวิทยาลัยเทคโนโลยีราชมงคลพระนคร รวมทั้งงานด้านการบริการทางวิชาการแก่สังคม

นโยบายการใช้บริการศูนย์การเรียนรู้ด้วยตนเอง

นโยบายใช้บริการศูนย์การเรียนรู้ด้วยตนเอง(Acceptable Use Policy) จัดทำขึ้นเพื่อ เพื่อให้สอดคล้องกับพระราชบัญญัติ ว่าด้วยการกระทำความผิดเกี่ยวกับคอมพิวเตอร์ พ.ศ.2550 และเพื่อให้คณาจารย์ บุคลากร นักศึกษา ได้รับทราบและปฏิบัติตาม พรบ.ดังกล่าว ซึ่งแบ่งเป็น 2 หมวด โดยมีรายละเอียดดังต่อไปนี้

หมวด 1 ว่าด้วยระเบียบการใช้บริการศูนย์การเรียนรู้ด้วยตนเองสำหรับ คณาจารย์ บุคลากร และ นักศึกษา

ข้อ 1 เปิดให้บริการวันจันทร์ถึงเสาร์ ยกเว้นวันหยุดนักขัตฤกษ์ โดยวันจันทร์ถึงศุกร์เปิดให้บริการตั้งแต่เวลา 09.00 น. ถึงเวลา 18.00 น. และวันเสาร์ตั้งแต่เวลา 09.00 น. ถึงเวลา 15.00 น.

ข้อ 2 ผู้ใช้บริการต้องไม่นำอาหารหรือเครื่องดื่มหรือสัตว์เลี้ยงหรืออาวุธหรือสิ่งผิดกฎหมายเข้ามาในบริเวณศูนย์การเรียนรู้ด้วยตนเอง

ข้อ 3 ผู้ใช้บริการจะต้องไม่ใช้เสียงหรือกระทำการอันเป็นเหตุให้เกิดความรบกวนแก่ผู้ให้บริการคนอื่นๆ

ข้อ 4 ผู้ใช้บริการจะต้องแต่งกายสุภาพเรียบร้อย

ข้อ 5 ผู้ใช้บริการต้องถอดรองเท้าเก็บไว้ในที่จัดเก็บที่ทางศูนย์การเรียนรู้ด้วยตนเองเตรียมไว้ทุกครั้ง

ข้อ 6 ผู้ใช้บริการต้องเก็บสัมภาระส่วนตัวไว้ในที่จัดเก็บที่ทางศูนย์การเรียนรู้ด้วยตนเองเตรียมไว้ทุกครั้ง

ข้อ 7 หากเกิดขัดข้องหรือมีปัญหาในการใช้บริการเครื่องคอมพิวเตอร์หรืออุปกรณ์ในศูนย์การเรียนรู้ด้วยตนเองผู้ให้บริการต้องแจ้งปัญหาให้ทางเจ้าหน้าที่ที่ดูแลศูนย์การเรียนรู้ด้วยตนเองให้ทราบเท่านั้นห้ามทำแก้ไขด้วยตนเองเด็ดขาด

ข้อ 8 ผู้ใช้บริการจะต้องทำการพิสูจน์ตัวตนตามนโยบายความมั่นคงปลอดภัยระบบสารสนเทศ มหาวิทยาลัยเทคโนโลยีราชมงคลพระนครโดยเคร่งครัด

หมวด 2 ว่าด้วยการขอใช้บริการศูนย์การเรียนรู้ด้วยตนเองเพื่อใช้ในการอบรมหรือการเรียนการสอน ของ คณาจารย์ และ บุคลากร

ข้อ 1 ทำการขออนุญาตใช้บริการศูนย์การเรียนรู้ด้วยตนเองล่วงหน้าเป็นเวลา 7 วัน

ข้อ 2 ทำการระบุความรายละเอียดความต้องการพิเศษที่ต้องการเพิ่มเติมในการใช้บริการศูนย์การเรียนรู้ด้วยตนเองล่วงหน้าเป็นเวลา 7 วัน

ข้อ 3 ทำการระบุระยะเวลาในการใช้บริการศูนย์การเรียนรู้ด้วยตัวเองล่วงหน้าเป็นเวลา 7 วัน

ข้อ 4 ทำการระบุจำนวนผู้ที่จะเข้าใช้บริการในเวลาที่นัดหมายล่วงหน้าเป็นเวลา 7 วัน

ข้อ 5 ผู้ใช้บริการจะต้องปฏิบัติตามระเบียบการใช้บริการศูนย์การเรียนรู้ด้วยตนเองสำหรับ คณาจารย์ บุคลากร และ นักศึกษา โดยเคร่งครัด

สั่ง ณ วันที่ 4 เดือน มิถุนายน พ.ศ. 2555

ศูนย์การเรียนรู้ด้วยตนเองเทเวศร์

ศูนย์การเรียนรู้ด้วยตนเองเทเวศร์อยู่ในเขตพื้นที่ให้บริการของสำนักงานอธิการบดี สำนักส่งเสริมวิชาการ และงานทะเบียน สำนักวิทยบริการและเทคโนโลยีสารสนเทศ สำนักประกันคุณภาพ ศูนย์การจัดการความรู้ สถาบันวิจัยและพัฒนา และ สำนักงานตรวจสอบภายใน รวมทั้งคณะครุศาสตร์อุตสาหกรรมและคณะเทคโนโลยีสื่อสารมวลชน ซึ่งให้บริการคอมพิวเตอร์ยี่ห้อ Lenovo และยี่ห้อ Mac โดยมีจำนวนเครื่องให้บริการทั้งหมด 114 เครื่อง แบ่งเป็น 2 ห้อง ให้บริการค้นคว้าข้อมูล อำนวยความสะดวกด้านการเรียนการสอนแก่นักศึกษา และการฝึกอบรม/สัมมนาแก่บุคลากรมหาวิทยาลัยเทคโนโลยีราชมงคลพระนครรวมไปถึงงานบริการวิชาการทั่วไป

ในปีงบประมาณ 2557 นี้ สำนักวิทยบริการและเทคโนโลยีสารสนเทศได้นำเครื่องเช่าจากระบบบริการศูนย์การเรียนรู้ด้วยตนเอง เปิดให้บริการศูนย์สอบวัดมาตรฐานความรู้สากล (Pearson VUE testing Center) เพื่อทดสอบความรู้ความสามารถด้านเทคโนโลยีสารสนเทศสำหรับนักศึกษา, บุคลากรของมหาวิทยาลัยรวมทั้งบุคคลภายนอกเข้ามาใช้บริการในการสอบเพื่อรับประกาศนียบัตร (Certificate) รับรองว่าเป็นผู้เชี่ยวชาญในสาขาจากผลิตภัณฑ์ด้านเทคโนโลยีสารสนเทศชั้นนำของโลก





ศูนย์สอบ Pearson VUE testing Center



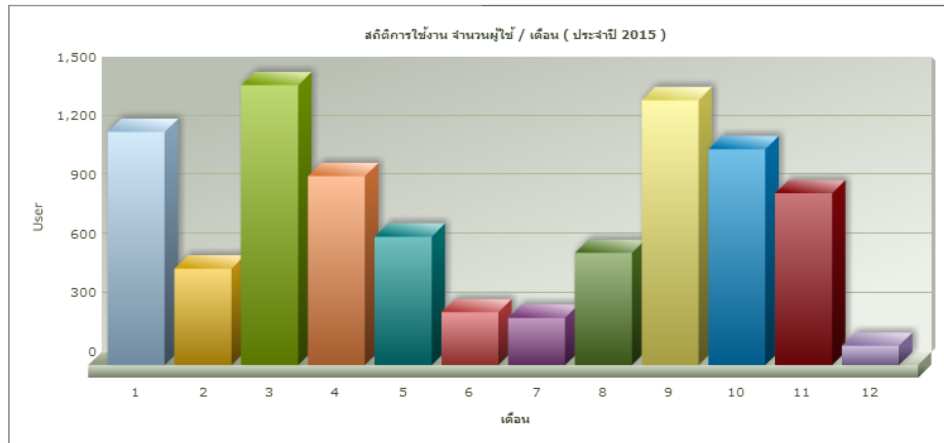


สถิติการใช้งานศูนย์เทคโนโลยีฯ ตั้งแต่ปีตุลาคม2558 – ปัจจุบัน

สถิติการใช้งานย้อนหลัง ศูนย์เทคโนโลยีฯ

สถิติการใช้งานย้อนหลัง ศูนย์เทคโนโลยีฯ | [2011] [2012] [2013] [2014] [2015] [2016] [2017] [2018] [2019] [2020] [2021]

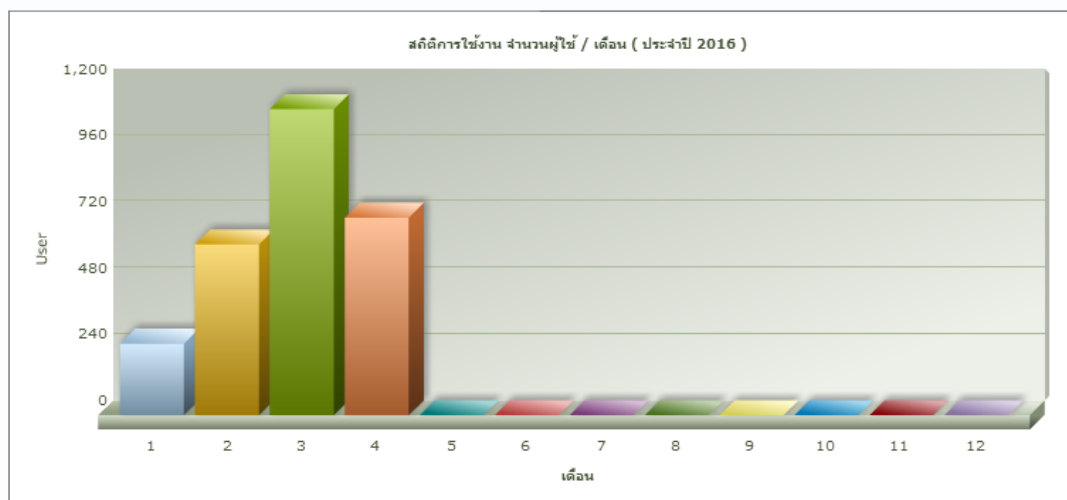
กดเลือกที่ ' กราฟแท่ง ' เพื่อดูสถิติแบบแยกตามเดือน | ดูรายงานประจำเดือน



สถิติการใช้งานย้อนหลัง ศูนย์เทคโนโลยีฯ

สถิติการใช้งานย้อนหลัง ศูนย์เทคโนโลยีฯ | [2011] [2012] [2013] [2014] [2015] [2016] [2017] [2018] [2019] [2020] [2021]

กดเลือกที่ ' กราฟแท่ง ' เพื่อดูสถิติแบบแยกตามเดือน | ดูรายงานประจำเดือน



สถิติการใช้งานศูนย์เทคโนโลยีฯ ตั้งแต่ปีตุลาคม2558 – ปัจจุบัน – 4,779 คน

ศูนย์การเรียนรู้ด้วยตนเองโซติเวซ

ศูนย์การเรียนรู้ด้วยตนเองโซติเวซอยู่ในเขตพื้นที่ให้บริการของคณะเทคโนโลยีคหกรรมศาสตร์และคณะสถาปัตยกรรมศาสตร์และการออกแบบ ให้บริการคอมพิวเตอร์ยี่ห้อ Lenovo จำนวน 43 เครื่อง ให้บริการค้นคว้าข้อมูล อำนวยความสะดวกด้านการเรียนการสอนแก่นักศึกษา และการฝึกอบรม/สัมมนาแก่บุคลากรมหาวิทยาลัยเทคโนโลยีราชมงคลพระนครรวมไปถึงงานบริการวิชาการ

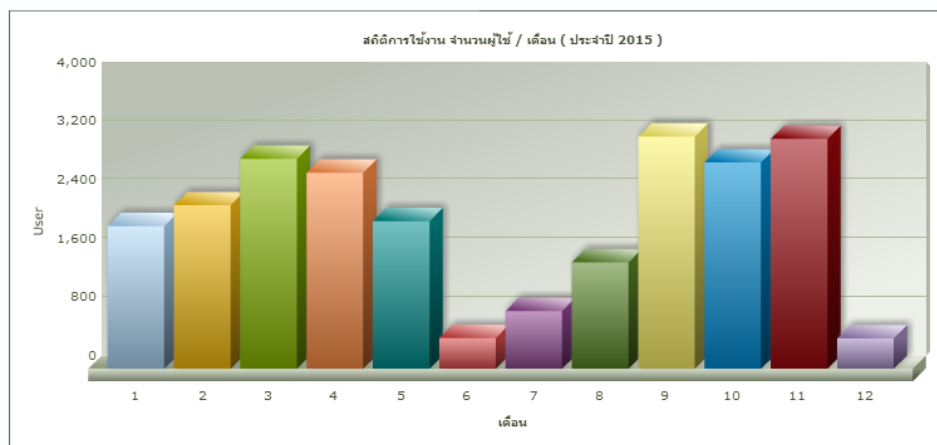


สถิติการใช้งานศูนย์โซติเวซ ตั้งแต่ปีตุลาคม2558 – ปัจจุบัน

สถิติการใช้งานย้อนหลัง ศูนย์โซติเวซ

สถิติการใช้งานย้อนหลัง ศูนย์โซติเวซ | [2011] [2012] [2013] [2014] [2015] [2016] [2017] [2018] [2019] [2020] [2021]

กดเลือกที่ ' กราฟแท่ง ' เพื่อดูสถิติแบบแยกตามเดือน | [ดูรายงานประจำเดือน](#)

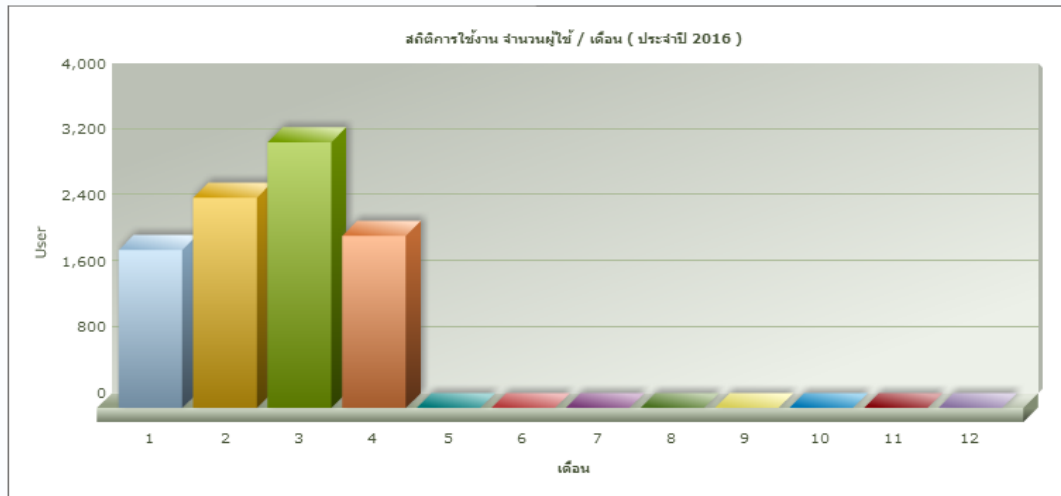




สถิติการใช้งานย้อนหลัง ศูนย์โชติเวช

สถิติการใช้งานย้อนหลัง ศูนย์โชติเวช | [2011] [2012] [2013] [2014] [2015] [2016] [2017] [2018] [2019] [2020] [2021]

กดเลือกที่ ' กราฟแท่ง ' เพื่อดูสถิติแบบแยกตามเดือน | [ดูรายงานประจำเดือน](#)



สถิติการใช้งานศูนย์โชติเวช ตั้งแต่ปีตุลาคม2558 - ปัจจุบัน - 16,155 คน

ศูนย์การเรียนรู้ด้วยตนเองพระนครเหนือ

ศูนย์การเรียนรู้ด้วยตนเองพระนครเหนืออยู่ในเขตพื้นที่ให้บริการของคณะวิศวกรรมศาสตร์และคณะวิทยาศาสตร์และเทคโนโลยี ให้บริการเครื่องคอมพิวเตอร์แก่นักศึกษาและบุคลากรของมหาวิทยาลัย จำนวนเครื่องให้บริการทั้งสิ้น 150 เครื่อง แบ่งเป็นห้องให้บริการจำนวน 3 ห้องได้แก่

-ห้อง Self1 ให้บริการเครื่องคอมพิวเตอร์ยี่ห้อ IBM จำนวน 50 เครื่อง

-ห้อง Self2 ให้บริการเครื่องคอมพิวเตอร์ยี่ห้อ Dell จำนวน 50 เครื่อง

-ห้อง Self3 ให้บริการเครื่องคอมพิวเตอร์ยี่ห้อ Hp (Hewlett Packard) จำนวน 50 เครื่อง

โดยให้บริการนักศึกษาในการค้นคว้าข้อมูล อำนวยความสะดวกด้านการเรียนการสอนให้แก่นักศึกษาและการฝึกอบรม/สัมมนาแก่บุคลากรมหาวิทยาลัยเทคโนโลยีราชมงคลพระนครรวมไปถึงงานบริการวิชาการนอกเหนือจากศูนย์การเรียนรู้ด้วยตนเองพระนครเหนือยังมีการให้บริการพิมพ์ผลการศึกษา, ผลการลงทะเบียน, เอกสารขอจบการศึกษาและเอกสารกองทุนเงินให้กู้ยืมเพื่อการศึกษา (กยศ.) ให้แก่นักศึกษาคณะวิศวกรรมศาสตร์ และคณะวิทยาศาสตร์ โดยไม่มีค่าใช้จ่าย

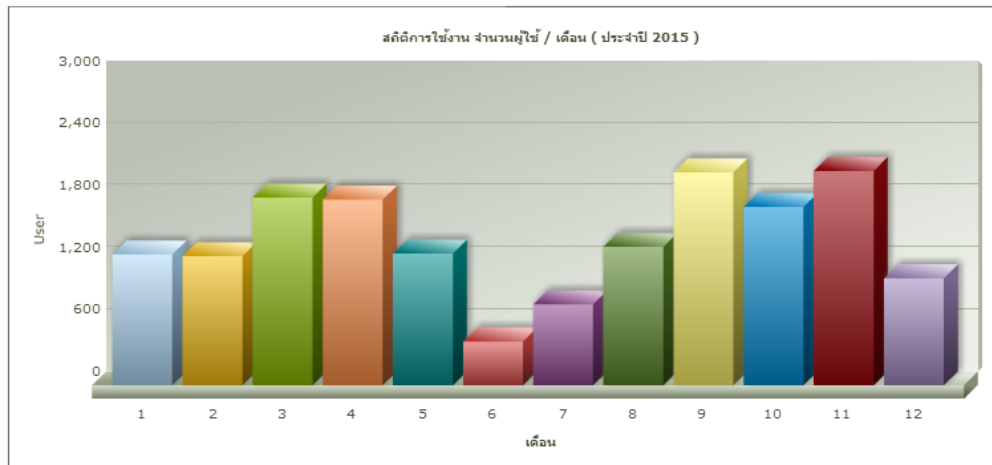


สถิติการใช้งานศูนย์พระนครเหนือ ตั้งแต่ปีตุลาคม2558 – ปัจจุบัน

สถิติการใช้งานย้อนหลัง ศูนย์พระนครเหนือ

สถิติการใช้งานย้อนหลัง ศูนย์พระนครเหนือ | [2011] [2012] [2013] [2014] [2015] [2016] [2017] [2018] [2019] [2020] [2021]

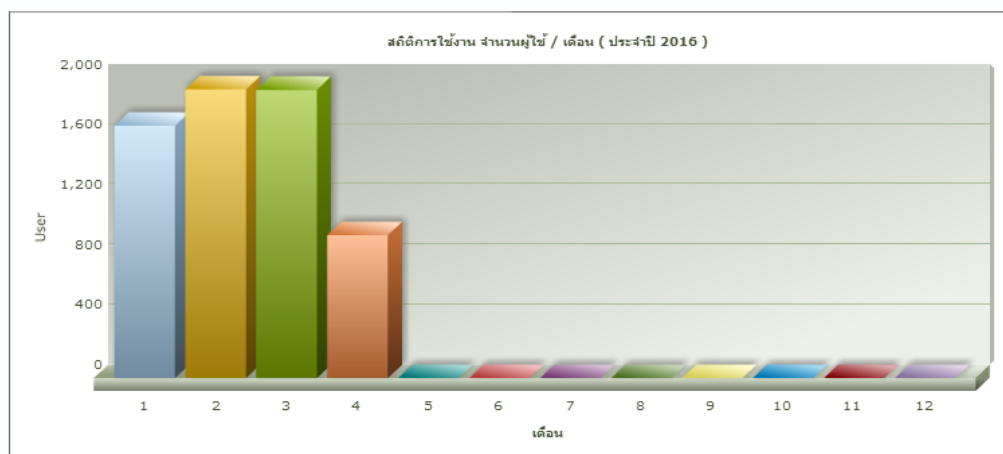
กดเลือกที่ ' กราฟแท่ง ' เพื่อดูสถิติแบบแยกตามเดือน | [ดูรายงานประจำเดือน](#)



สถิติการใช้งานย้อนหลัง ศูนย์พระนครเหนือ

สถิติการใช้งานย้อนหลัง ศูนย์พระนครเหนือ | [2011] [2012] [2013] [2014] [2015] [2016] [2017] [2018] [2019] [2020] [2021]

กดเลือกที่ ' กราฟแท่ง ' เพื่อดูสถิติแบบแยกตามเดือน | [ดูรายงานประจำเดือน](#)



สถิติการใช้งานศูนย์พระนครเหนือ ตั้งแต่ปีตุลาคม2558 – ปัจจุบัน – 11,308 คน

ศูนย์การเรียนรู้ด้วยพันธชยการพระนคร

ศูนย์การเรียนรู้ด้วยตนเองพันธชยการพระนครอยู่ในเขตพื้นที่ให้บริการของคณะศิลปศาสตร์ คณะอุตสาหกรรมสิ่งทอและออกแบบแฟชั่น และคณะบริหารธุรกิจ ให้บริการเครื่องคอมพิวเตอร์ยี่ห้อ Lenovo และ Mac จำนวนทั้งสิ้น 150 เครื่อง ให้บริการค้นคว้าข้อมูล อำนวยความสะดวกด้านการเรียนการสอนให้แก่นักศึกษา และการฝึกอบรม/สัมมนาแก่บุคลากรมหาวิทยาลัยเทคโนโลยีราชมงคลพระนครรวมทั้งให้บริการวิชาการ

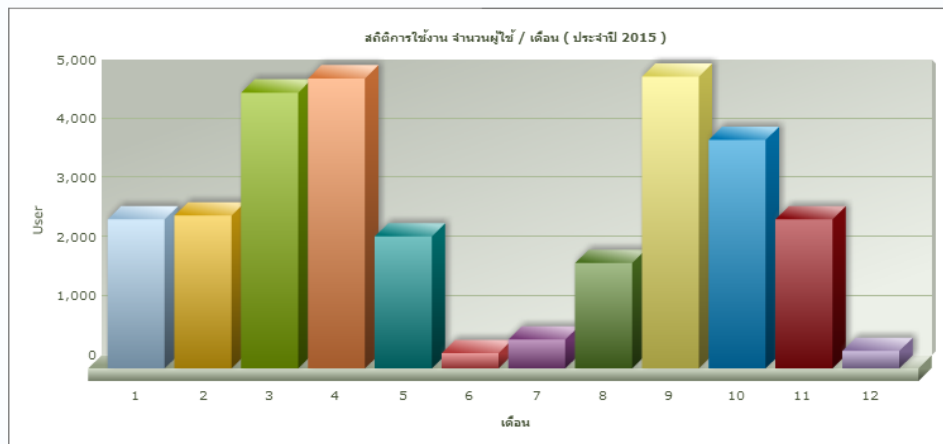


สถิติการใช้งานศูนย์พณิชยการพระนคร ตั้งแต่ปีตุลาคม2558 – ปัจจุบัน

สถิติการใช้งานย้อนหลัง ศูนย์พณิชยการพระนคร

สถิติการใช้งานย้อนหลัง ศูนย์พณิชยการพระนคร | [2011] [2012] [2013] [2014] [2015] [2016] [2017] [2018] [2019] [2020] [2021]

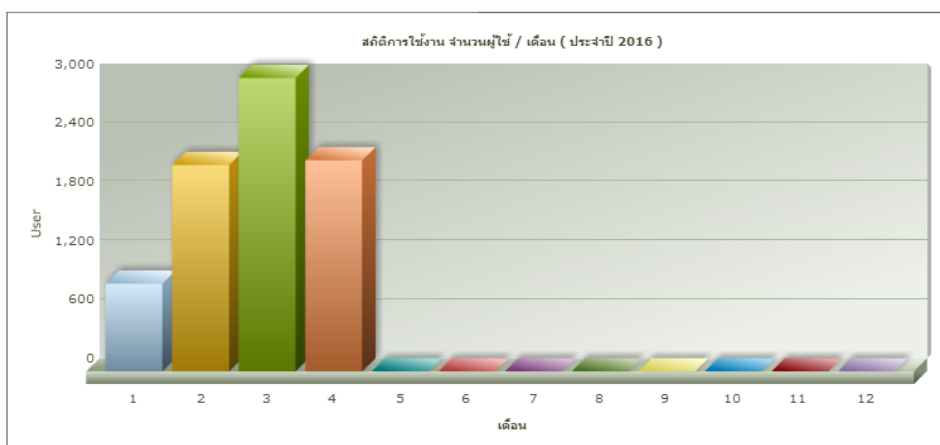
กดเลือกที่ ' กราฟแท่ง ' เพื่อดูสถิติแบบแยกตามเดือน | ดูรายงานประจำเดือน



สถิติการใช้งานย้อนหลัง ศูนย์พณิชยการพระนคร

สถิติการใช้งานย้อนหลัง ศูนย์พณิชยการพระนคร | [2011] [2012] [2013] [2014] [2015] [2016] [2017] [2018] [2019] [2020] [2021]

กดเลือกที่ ' กราฟแท่ง ' เพื่อดูสถิติแบบแยกตามเดือน | ดูรายงานประจำเดือน

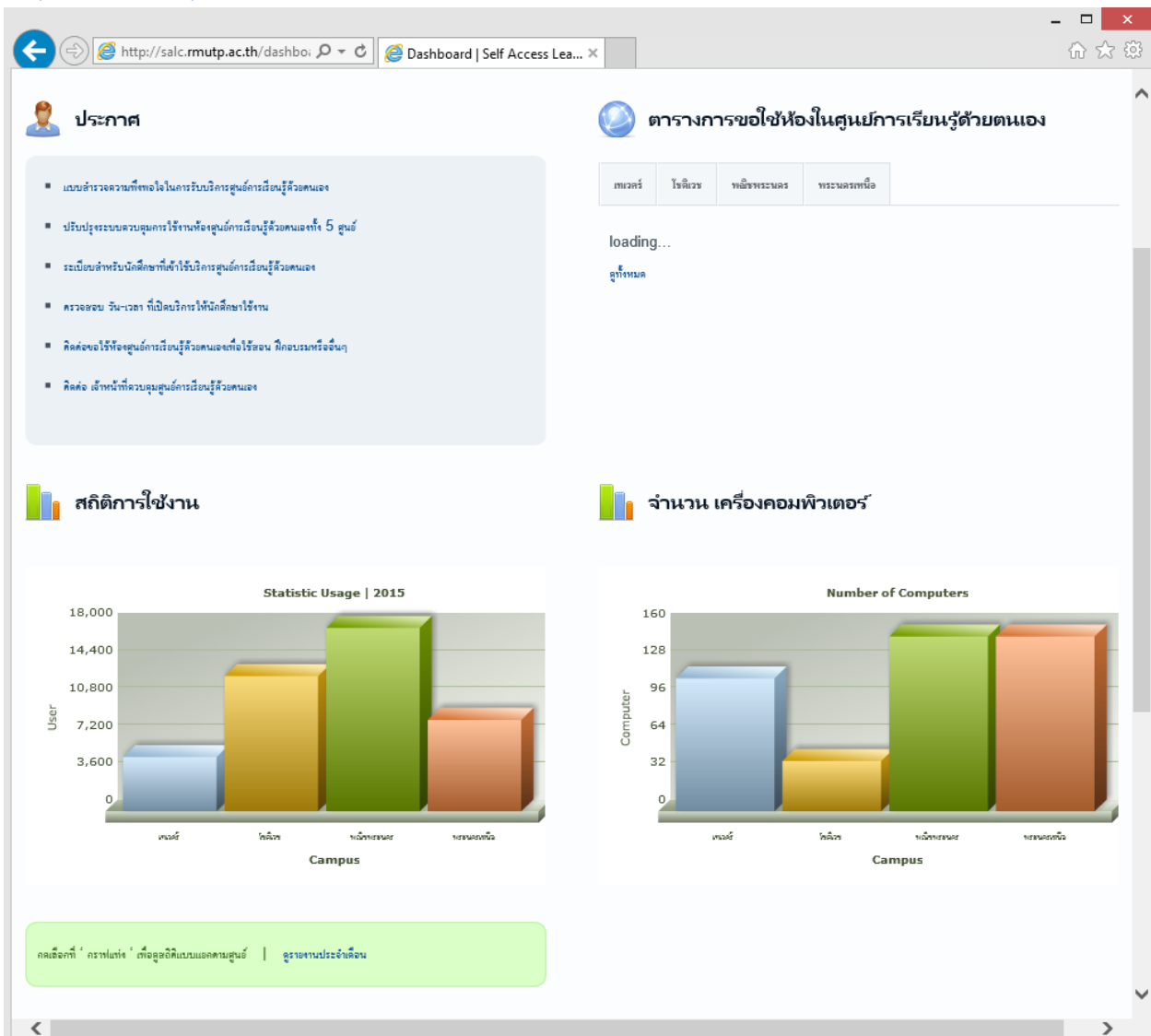


สถิติการใช้งานศูนย์พณิชยการพระนคร ตั้งแต่ปีตุลาคม2558 – ปัจจุบัน – 14,834 คน

ระบบตรวจนับจำนวนผู้ใช้งาน

มีระบบตรวจนับจำนวนผู้ใช้งาน โดยสามารถสรุปปริมาณการใช้งานเป็นรายวัน รายสัปดาห์ รายเดือน และรายปี แบบเรียลไทม์ออนไลน์ และสามารถเรียกดูปริมาณการใช้งานย้อนหลังได้

<http://salc.rmutp.ac.th/dashboard/>



ผู้สนใจเข้าใช้งานระบบศูนย์การเรียนรู้ด้วยตนเอง สามารถเข้าไปดูรายละเอียดเพิ่มเติมได้ที่

<http://salc.rmutp.ac.th/>

Self Access Learning Center | ศูนย์การเรียนรู้ด้วยตนเอง มหาวิทยาลัยเทคโนโลยีราชมงคลพระนคร

Dashboard ศูนย์เทเวศร์ ศูนย์โสตศึกษา ศูนย์พัฒนียการพระนคร ศูนย์พระนครเหนือ นโยบายการใช้ห้อง

ศูนย์เทเวศร์

ประกาศ

- แผนสำรองงานที่เจอไม่ภาระรับบริการศูนย์การเรียนรู้ด้วยตนเอง
- ปรับปรุงระบบระบบการให้บริการเรียนรู้ออนไลน์ให้ 5 ศูนย์
- ระเบียบสำหรับนักศึกษาที่เข้าใช้บริการศูนย์การเรียนรู้ด้วยตนเอง