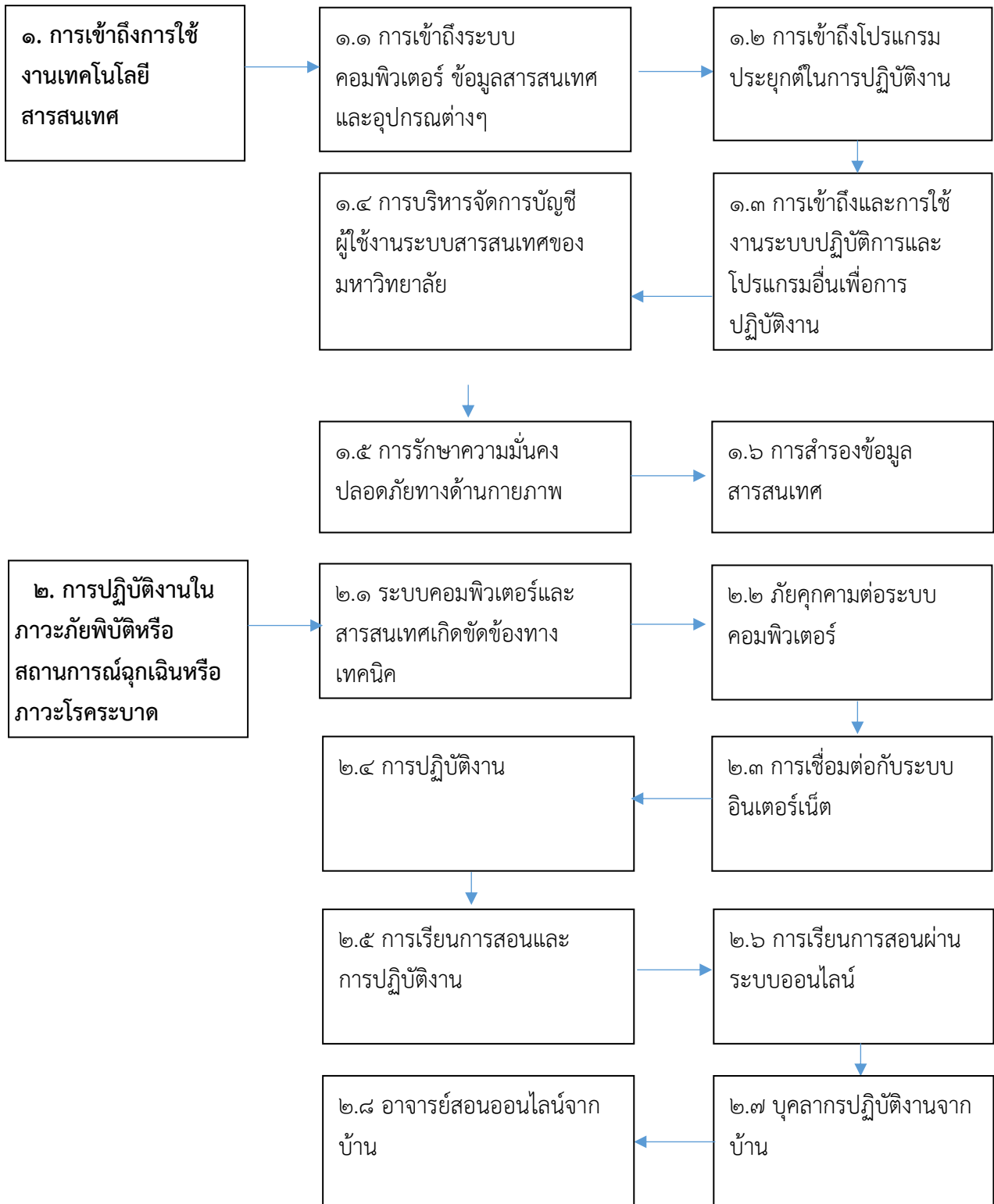
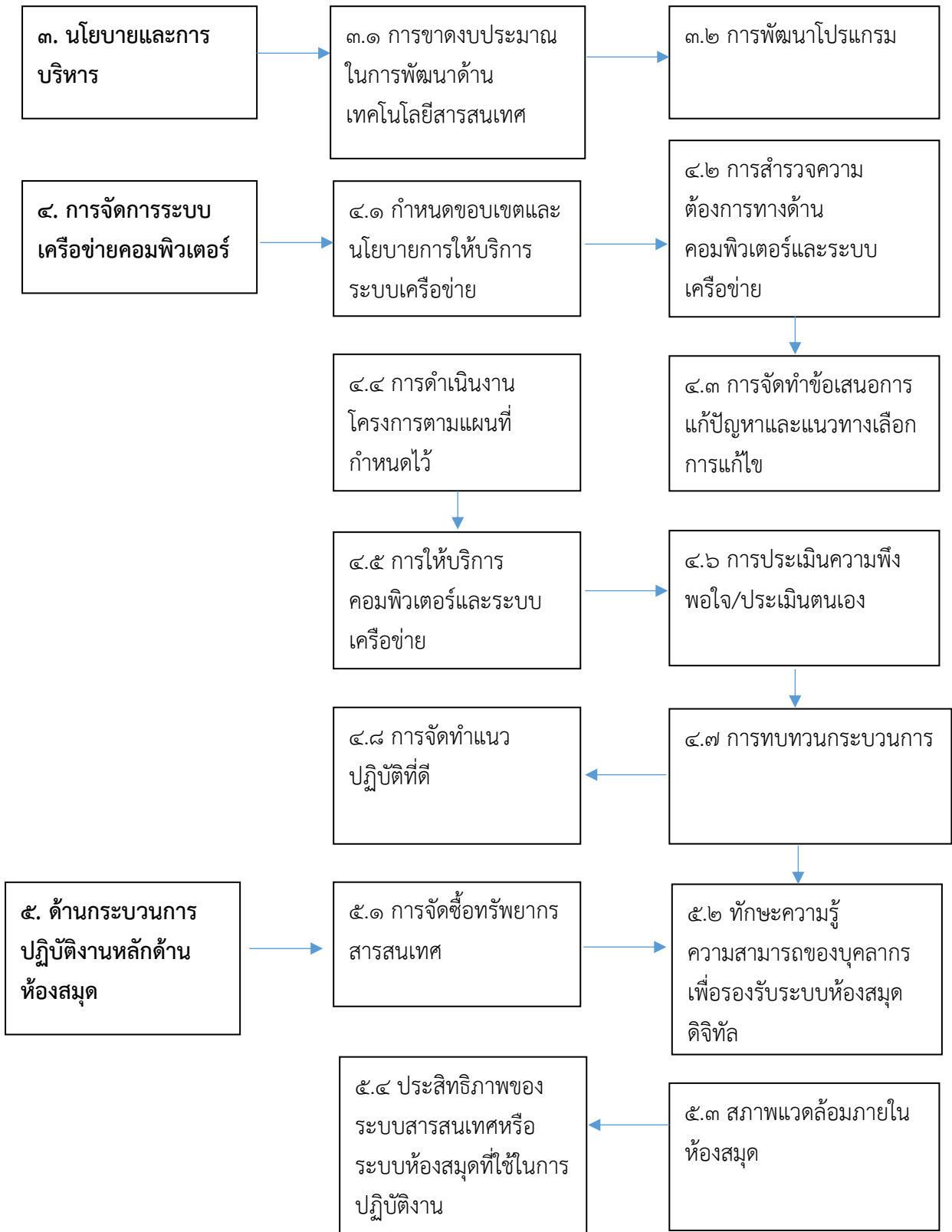
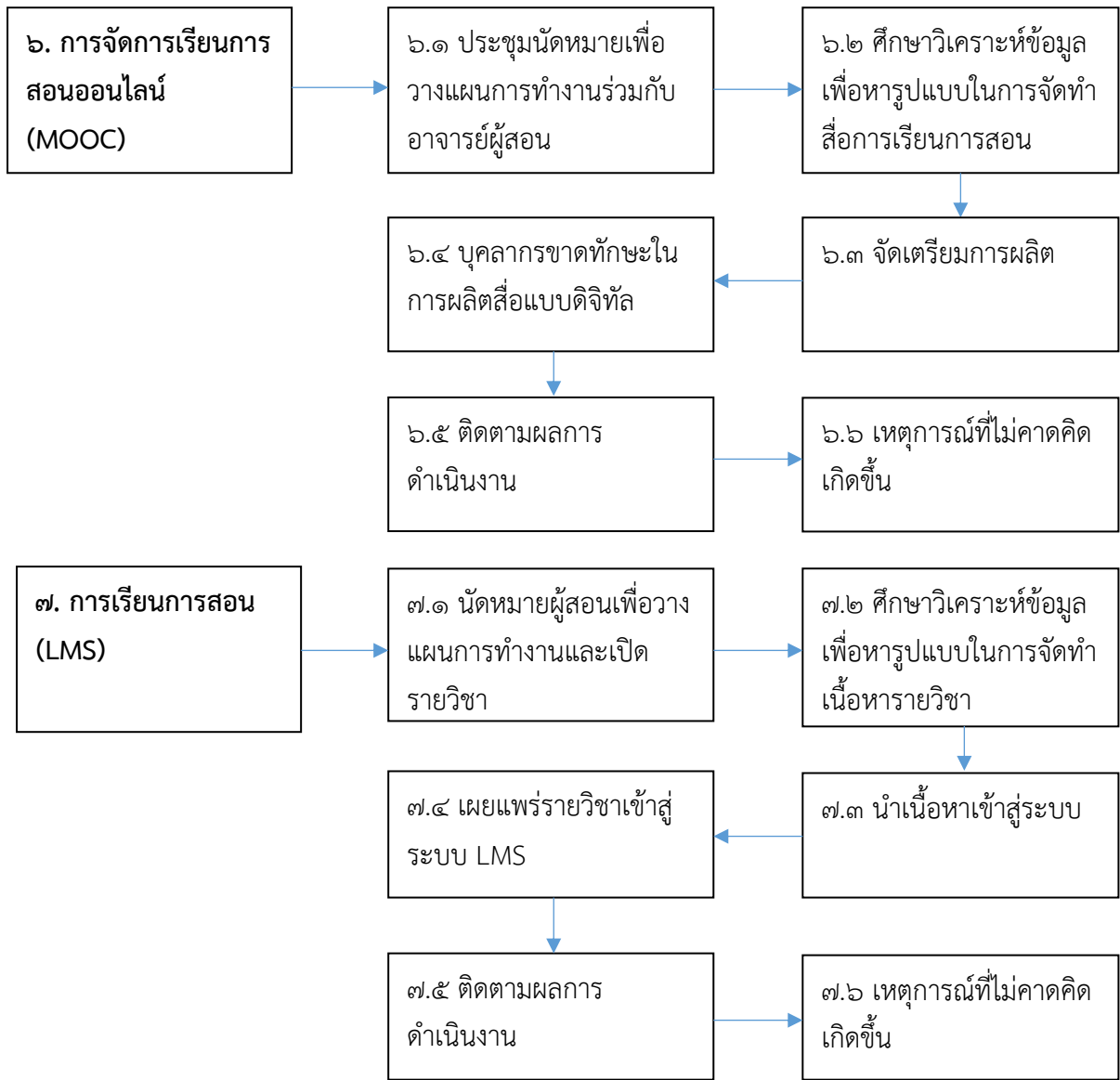
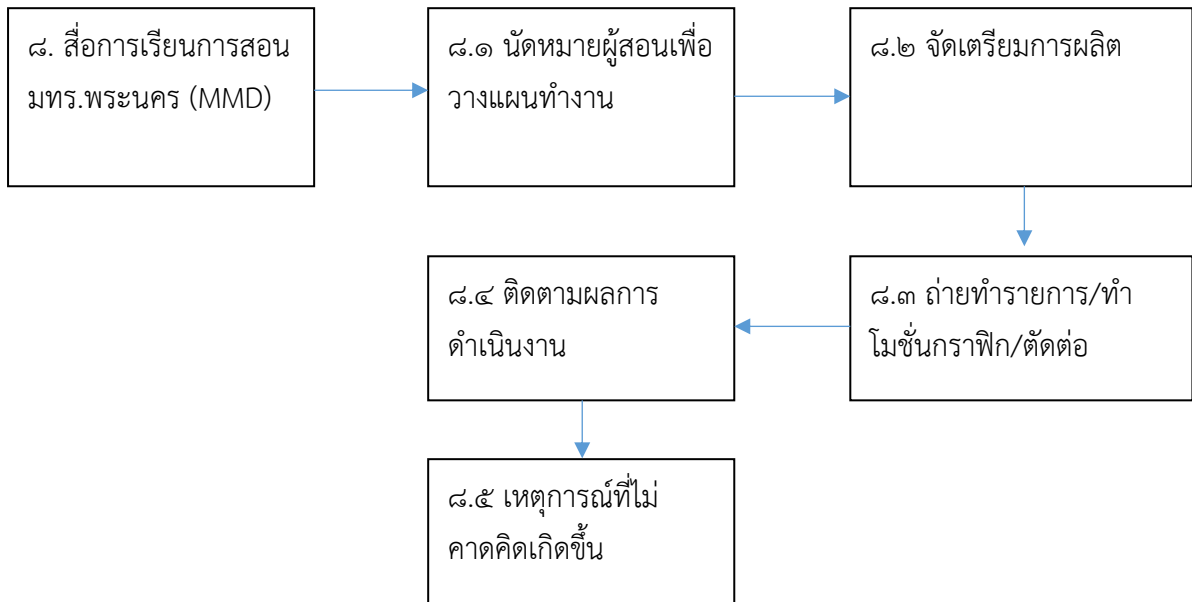


การบ่งชี้ปัจจัยเสี่ยงและประเด็นความเสี่ยงจากกระบวนการทำงานหลักด้านเทคโนโลยีสารสนเทศ









กระบวนการทำงานย่อยด้านเทคโนโลยีสารสนเทศ

กระบวนการทำงาน	ปัจจัยเสี่ยง (สาเหตุ)	ประเด็นความเสี่ยง
การเข้าถึงการใช้งานเทคโนโลยีสารสนเทศและเครือข่าย		
๑. การเข้าถึงระบบคอมพิวเตอร์ ข้อมูลสารสนเทศหรืออุปกรณ์ต่างๆ	- ผู้ไม่มีสิทธิสามารถเข้าถึงระบบคอมพิวเตอร์ ข้อมูลสารสนเทศหรืออุปกรณ์ต่างๆได้	- ระบบคอมพิวเตอร์ ข้อมูลสารสนเทศถูกเปลี่ยนแปลง แก้ไขหรือข้อมูลที่เป็นความลับถูกเปิดเผย
๒. การเข้าถึงโปรแกรมประยุกต์ในการปฏิบัติงาน	- ผู้ไม่มีสิทธิสามารถเข้าถึงโปรแกรมประยุกต์ของมหาวิทยาลัยได้	- โปรแกรมประยุกต์ถูกเข้าถึงโดยบุคคลที่ไม่มีหน้าที่เกี่ยวข้อง
๓. การเข้าถึงและการใช้งานระบบปฏิบัติการและโปรแกรมอื่นเพื่อการปฏิบัติงาน	- การละเมิดลิขสิทธิ์การใช้โปรแกรมระบบปฏิบัติการและโปรแกรมอื่นของบุคลากรมหาวิทยาลัย	- บุคลากรภายในมหาวิทยาลัยติดตั้งโปรแกรมระบบปฏิบัติการหรือโปรแกรมอื่นที่ผิดกฎหมายลงบนเครื่องคอมพิวเตอร์ของมหาวิทยาลัย
๔. การบริหารจัดการบัญชีผู้ใช้งานระบบสารสนเทศของมหาวิทยาลัย	- ขาดข้อมูลในการจัดทำบัญชีผู้ใช้งานระบบสารสนเทศของมหาวิทยาลัย	- นักศึกษาและบุคลากรไม่สามารถใช้งานระบบสารสนเทศของมหาวิทยาลัยได้
๕. การรักษาความมั่นคงปลอดภัยทางด้านกายภาพ	- ผู้ไม่ได้รับอนุญาตเข้าไปในพื้นที่ติดตั้งและจัดเก็บอุปกรณ์ระบบเทคโนโลยีสารสนเทศหรือระบบเครือข่าย - เครื่องคอมพิวเตอร์และอุปกรณ์ถูกโจรกรรม	- อุปกรณ์คอมพิวเตอร์ระบบเครือข่าย และข้อมูลสารสนเทศเป็นทรัพย์สินที่มีค่าถูกบุกรุก ล่วงละเมิด สูญหายก่อให้เกิดความเสียหายกระทบกับระบบเป็นวงกว้าง
๖. การสำรองข้อมูลสารสนเทศ	- ไม่มีอุปกรณ์สำรองข้อมูลเพียงพอ - ไม่มีการทำสำรองข้อมูลที่เป็นระบบ - ขาดแคลนบุคลากรที่มีความรู้เฉพาะทางในการดูแลระบบการสำรองข้อมูล	- ข้อมูลสารสนเทศสูญหาย

กระบวนการทำงาน	ปัจจัยเสี่ยง (สาเหตุ)	ประเด็นความเสี่ยง
การปฏิบัติงานในภาวะภัยพิบัติหรือสถานการณ์ฉุกเฉินหรือภาวะโรคระบาด		
๗. ระบบคอมพิวเตอร์และสารสนเทศเกิดขัดข้องทางเทคนิค	- ระบบป้องกันไวรัสล้มเหลว	- ระบบถูกโจมตีจากบุคคลภายนอก
๘. ภัยคุกคามต่อระบบคอมพิวเตอร์	- ระบบป้องกันผู้บุกรุกล้มเหลว	- Computer Server ถูกบุกรุกจากผู้ไม่ประสงค์ดี
๙. การเชื่อมต่อกับระบบเครือข่าย	- ระบบเครือข่ายคอมพิวเตอร์ไม่สามารถใช้งานได้	- ระบบเครือข่ายคอมพิวเตอร์ชำรุด เสถียรภาพและไม่สามารถเชื่อมต่อกับภายในและภายนอกได้
๑๐. การปฏิบัติงาน	- เกิดเพลิงไหม้ - น้ำท่วม แผ่นดินไหว - ภัยธรรมชาติ - เกิดสถานการณ์การแพร่ระบาดของโรคติดต่อร้ายแรง	- เกิดภัยพิบัติ ทำให้ระบบเครือข่ายได้รับความเสียหาย - บุคลากรไม่สามารถปฏิบัติงานในพื้นที่ได้
๑๑. การเรียนการปฏิบัติงาน	- เกิดการจลาจล ประทุษร้าย - เกิดความไม่สงบในบ้านเมือง	- ระบบเครือข่ายถูกขัดขวางจากการก่อการจลาจล หรือการประทุษร้าย
๑๒. การเรียนการสอนผ่านระบบออนไลน์	- เกิดสถานการณ์การแพร่ระบาดของโรคติดต่อร้ายแรง - เกิดความไม่สงบในบ้านเมือง	- นักศึกษาไม่มีเครื่องคอมพิวเตอร์และอินเทอร์เน็ตที่บ้านสำหรับการเรียนผ่านระบบออนไลน์
๑๓. บุคลากรปฏิบัติงานจากบ้าน	- เกิดสถานการณ์การแพร่ระบาดของโรคติดต่อร้ายแรง - เกิดความไม่สงบในบ้านเมือง	- บุคลากรไม่มีเครื่องคอมพิวเตอร์และอินเทอร์เน็ตที่บ้านในการทำงานจากบ้าน - บุคลากรติดตั้งเครื่องคอมพิวเตอร์เชื่อมต่อกับอินเทอร์เน็ตจากบ้านไม่ได้
๑๔. อาจารย์สอนนักศึกษาออนไลน์จากบ้าน	- เกิดสถานการณ์การแพร่ระบาดของโรคติดต่อร้ายแรงรัฐบาลมีมาตรการให้ลดการเดินทางหรือรวมตัว จึงมีการจัดการเรียนการสอนแบบออนไลน์ 100%	- อาจารย์ไม่มีความรู้เพียงพอต่อการจัดการเรียนการสอนแบบออนไลน์
การปฏิบัติตามนโยบายและการบริหาร		

๑๕. การขาดงบประมาณในการพัฒนาด้านเทคโนโลยีสารสนเทศ	- การไม่ได้รับงบประมาณด้านเทคโนโลยีสารสนเทศทำให้ขาดงบประมาณในการพัฒนางาน	งานพัฒนาเทคโนโลยีสารสนเทศขาดความต่อเนื่อง ไม่บรรลุเป้าหมายที่ตั้งไว้
๑๖. การพัฒนาโปรแกรม	- ขาดแคลนบุคลากรที่มีความสามารถเฉพาะทางด้านการเขียนโปรแกรมไม่เพียงพอ - บุคลากรที่มีความรู้เฉพาะด้านเขียนโปรแกรมมีงานมากหลายด้าน	- พัฒนาโปรแกรมเสร็จไม่ทันตามที่มหาวิทยาลัยต้องการ
กระบวนการทำงาน	ปัจจัยเสี่ยง (สาเหตุ)	ประเด็นความเสี่ยง
การจัดการระบบเครือข่ายคอมพิวเตอร์		
๑๗. กำหนดขอบเขตและนโยบายการให้บริการระบบเครือข่าย	- ขาดหลักฐานสนับสนุนผลการวิเคราะห์ และ ที่มา ของแหล่งข้อมูลขาดข้อมูลเชิงลึก และขาดการบูรณาการข้อมูลร่วมกับหน่วยงานที่เกี่ยวข้อง	- การจัดประชุมไม่สะท้อนความจริงคลาดเคลื่อนจากวัตถุประสงค์ ไม่ครอบคลุมกิจกรรมและลักษณะการให้บริการระบบเครือข่าย
๑๘. สืบหาความต้องการทางด้านคอมพิวเตอร์และระบบเครือข่าย	- มีปัญหาในการติดต่อสื่อสารเพื่อประชาสัมพันธ์แบบสำรวจ - แบบสำรวจถามข้อมูลไม่ครบถ้วนทุกแง่มุม	- แบบสำรวจหรือการสำรวจความต้องการทางด้านคอมพิวเตอร์และเครือข่ายมีผู้ตอบไม่มากพอ หรือคำตอบที่ได้ไม่ตรงกับความเป็นจริง
๑๙. จัดทำข้อเสนอการแก้ปัญหาและแนวทางเลือกการแก้ไข	- มีความรู้และประสบการณ์ไม่มากพอที่จะสร้างวิธีจัดการปัญหาได้อย่างมีประสิทธิภาพ	- การแก้ปัญหาไม่ตรงประเด็นที่จำเป็นอย่างแท้จริง หรือจัดลำดับการแก้ปัญหาไม่มีประสิทธิภาพ
๒๐. ดำเนินงานโครงการตามแผนที่กำหนดไว้	- มีการปรับเปลี่ยนนโยบายและแผนการดำเนินงาน	- ผลการดำเนินงานไม่บรรลุตามเป้าหมายการดำเนินงาน
๒๑. ให้บริการคอมพิวเตอร์และระบบเครือข่าย	- มีปัญหาการเชื่อมต่อกับเครือข่ายภายนอก - เครื่องคอมพิวเตอร์ทำงานไม่มีประสิทธิภาพ	- ไม่สามารถปฏิบัติงานที่จำเป็นต้องติดต่อกับเครือข่ายภายนอกได้ - ไม่สามารถใช้เครื่องคอมพิวเตอร์ปฏิบัติงานได้อย่างเต็มประสิทธิภาพ
๒๒. ประเมินความพึงพอใจ/ประเมินตนเอง	- คณะผู้ออกการแบบประเมินขาดความเข้าใจในเกณฑ์การตรวจประเมิน - ไม่ได้จัดทำแผนการตรวจประเมิน	- ขั้นตอนการตรวจประเมินขาดประสิทธิภาพ ทำให้ผลที่ได้คลาดเคลื่อนจากความเป็นจริง

๒๓. ทบทวนกระบวนการ	- แผนการทบทวนไม่มีประสิทธิภาพ	- เกิดความผิดพลาดในการทบทวนกระบวนการทำให้ไม่พบปัญหาที่แท้จริง
๒๔. จัดทำแนวปฏิบัติที่ดี	- คณะจัดทำขาดประสบการณ์ในการจัดทำแนวปฏิบัติที่ดี	- มีแนวปฏิบัติที่มีขั้นตอนไม่ครบถ้วนหรือทำความเข้าใจได้ยากสำหรับผู้ที่จะนำไปปฏิบัติตาม
กระบวนการทำงาน	ปัจจัยเสี่ยง (สาเหตุ)	ประเด็นความเสี่ยง
การจัดการเรียนการสอนออนไลน์ Massive Open Online Course (MOOC)		
๒๕. ประชุมนัดหมายเพื่อวางแผนการทำงานร่วมกับอาจารย์ผู้สอน	- ผู้สอนไม่สามารถมาได้ - ผู้สอนมาแค่พูดคุยในเบื้องต้นเท่านั้น	- ไม่สามารถจัดทำสื่อได้
๒๖. ศึกษาวิเคราะห์ข้อมูลเพื่อหารูปแบบในการจัดทำสื่อการเรียนการสอน	- ขาดความรู้ความเข้าใจในรูปแบบของการจัดทำสื่อการเรียนการสอน - ได้รับข้อมูลไม่ครบทั้งหมด	- รูปแบบสื่อการเรียนการสอนไม่เหมาะสมกับเนื้อหา - ไม่สามารถจัดทำสื่อให้ครบตามกำหนดได้
๒๗. จัดเตรียมการผลิต	- ขาดความรู้ความเข้าใจในบทเรียน	- สื่อการเรียนการสอนมีเนื้อหาที่ไม่ถูกต้อง
๒๘. ติดตามผลการดำเนินงาน	- ประชาสัมพันธ์น้อยเกินไป	- ผู้เข้าเรียนไม่ครบตามต้องการ
๒๙. เหตุการณ์ที่ไม่คาดคิดเกิดขึ้น	- ไม่สามารถจัดการเรียนการสอนแบบปกติได้ ทำให้เกิดการเรียนการสอนออนไลน์เพิ่มขึ้น	- ผู้สอนและผู้เรียนยังไม่เข้าใจระบบ ทำให้มีปัญหาการเข้าเรียน
การผลิตสื่อการเรียนการสอน Learning Management System (LMS)		
๓๐. นัดหมายผู้สอนเพื่อวางแผนการทำงานและเปิดรายวิชา	- เวลานัดหมายระหว่างผู้สอนและผู้ดูแลระบบไม่ตรงกัน - อาจารย์ผู้สอนอยู่คนละวิทยาเขต	- ไม่สามารถเปิดรายวิชาและปฏิบัติงานขั้นตอนที่กำหนดไว้ได้ - เกิดความคลาดเคลื่อนในการสื่อสาร
๓๑. ศึกษาวิเคราะห์ข้อมูลเพื่อหารูปแบบในการจัดทำเนื้อหารายวิชา	- ขาดทักษะ ความรู้ความเข้าใจในระบบงาน LMS - มีข้อมูลไม่เพียงพอ สำหรับการจัดทำสื่อการเรียนการสอนในบางรายวิชา	- สื่อการเรียนการสอนไม่สมบูรณ์ - ผู้เรียนได้รับข้อมูลจากสื่อการเรียนการสอนไม่ครบถ้วน
๓๒. นำเนื้อหาเข้าสู่ระบบ	- คลังข้อมูลมีพื้นที่จำกัด - อุปกรณ์ที่ใช้ ไม่รองรับกับระบบที่ใช้งานอยู่ในปัจจุบัน	- เกิดความล่าช้าในการปฏิบัติงาน - นำเนื้อหาเข้าสู่ระบบไม่ได้

๓๓. เผยแพร่รายวิชาเข้าสู่ระบบ LMS	- เกิดปัญหาทางเทคนิคที่ไม่สามารถควบคุมได้	- สร้างรายวิชาไม่สำเร็จตามระยะเวลาที่กำหนด - เนื้อหารายวิชาในระบบ ไม่ถูกต้องครบถ้วนและสมบูรณ์
๓๔. ติดตามผลการดำเนินงาน	- ผู้ใช้ไม่ได้ยืนยันตัวตนกับระบบมหาวิทยาลัยฯ - ผู้สอนเกิดความสับสนในรหัสรายวิชา	- ไม่สามารถเข้าใช้งานระบบได้ - ผู้เรียนไม่สามารถเข้าเรียนตามหลักสูตรที่เปิดสอนได้
กระบวนการทำงาน	ปัจจัยเสี่ยง (สาเหตุ)	ประเด็นความเสี่ยง
๓๕. เหตุการณ์ที่ไม่คาดคิดเกิดขึ้น	- ไม่สามารถจัดการเรียนการสอนแบบปกติได้ ทำให้เกิดการเรียนการสอนออนไลน์เพิ่มขึ้น	- ผู้สอนและผู้เรียนยังไม่เข้าใจระบบ ทำให้มีปัญหาการเข้าเรียน
การผลิตสื่อการเรียนการสอน มทร.พระนคร (MMD)		
๓๖. นัดหมายผู้สอนเพื่อวางแผนการทำงาน	- ผู้สอนไม่สามารถมาได้	- ไม่สามารถจัดทำสื่อได้
๓๗. จัดเตรียมการผลิต	- เนื้อหาสื่อไม่น่าสนใจ - ระยะเวลาในการผลิตสื่อมีน้อยเกินไป	- สื่อการเรียนการสอนไม่สามารถดึงดูดความสนใจได้มาก
๓๘. ถ่ายทำรายการ/ทำโมชันกราฟฟิก/ตัดต่อ	- อุปกรณ์ในการทำงานมีปัญหา - มีงานอื่นเข้ามาแทรกในระหว่างการทำงาน	- เกิดความล่าช้าในการผลิตสื่อการสอน
๓๙. ติดตามผลการดำเนินงาน	- การประชาสัมพันธ์ไม่ทั่วถึง - มีเนื้อหารายวิชาเยอะเกินไป	- เนื้อหาเยอะทำให้ผู้เรียนไม่สนใจรายวิชานั้น
๔๐. เหตุการณ์ที่ไม่คาดคิดเกิดขึ้น	- ไม่สามารถจัดการเรียนการสอนแบบปกติได้ ทำให้เกิดการเรียนการสอนออนไลน์เพิ่มขึ้น	- ผู้สอนและผู้เรียนยังไม่เข้าใจระบบ ทำให้มีปัญหาการเข้าเรียน